

Hvilke kompetanser kan bidra til å sikre at personer med utviklingshemming får gode og forsvarlige kommunale tjenester?

Anders Midtsundstad, Faglig leder ved Nasjonal kompetanse-tjeneste for barn og unge med funksjonsnedsettelse (NKBUF) og førstelektor ved VID vitenskapelige høyskole.

I NOU 2016:17 På lik linje ble det dokumentert flere brudd på grunnleggende rettigheter for personer med en utviklingshemming. Manglende kompetanse i tjenesteapparatet i kommunene ble pekt på som en gjennomgående utfordring. Denne artikkelen diskuterer hvordan vi kan jobbe for å styrke dagens tjenester.

Innledning

Hva slags kompetanse mangler for at personer med utviklingshemming får gode og forsvarlige tjenester? For å besvare spørsmålet tas det her utgangspunkt i perspektiv på relasjonens betydning, selvbestemmelse og refleksjon. Underveis møter dere også Vilde og Ali hvor vi får tydeliggjort hvordan fagpersoner kan møte enkeltpersoner. Her brukes betegnelsen *miljøterapeut* om disse fagpersonene. Begrepet miljøterapi ble først brukt i psykisk helsevern (Sullivan, 1931). Det ble først brukt om døgnenheter i psykisk helsevern om hvordan miljøet rundt pasientene kan ha betydning for behandlingen (ibid). Selv om begrepet skriver seg fra den psykodynamiske psykiatrien, har begrepet fått en videre betydning. På et overordnet nivå kan begrepet sies å favne to hovedområder; symptomlindring ved psykiske lidelser og plager, og læring, mestring og personlig vekst – i barnevernstjenester, omsorg for personer med utviklingshemming og i rusomsorgen. Miljøterapi favner ulike problemer som vanskelig lar seg fange i en enkel definisjon (Bakken, 2020). *Miljøarbeid* fanger ikke på samme måte opp det miljøterapeutiske arbeidet hvor siktemålet er å redusere symptomer på psykisk lidelse samt å gjenopprette ferdigheter som har vært svekket grunnet funksjonsfall. Miljøarbeid knyttes gjerne til daglig oppfølging av mennesker med utviklingshemming hvor siktemålet er økt grad av mestring og autonomi hos hovedpersonen. Miljøterapi, miljøbehandling og miljøarbeid er begreper med et litt «flytende» innhold (Bakken, 2020).

I tjenester for mennesker med utviklingshemming passer definisjonen til Snoek og Engedal (2007) *Miljøterapi er et terapeutisk arbeid som på en koordinert og systematisk måte søker å legge forholdene til rette for nye erfaringer ved hjelp av det sosiale og materielle miljøet. Det er en behandlingsform som benytter aktiviteter og her – og – nå – situasjoner, gjerne i gruppe, for å oppnå en ønsket endring.*

Personer med utviklingshemming er en sammensatt gruppe. Dette er barn, unge, voksne og eldre med ulike behov for tjenester, og flertallet av dem vil trenger ulike former for tjenester gjennom hele sitt liv.

For å få et bilde av hvem dette kan være vil jeg introdusere Vilde og Ali:

Vilde er 19 år. Hun trenger først og fremst hjelp til å lage en ukeplan for sine aktiviteter.

Ali er 23 år. Han trenger praktisk støtte i sin hverdag både hjemme, på arbeid og i aktiviteter på fritiden.

Miljøterapeuter som skal gi tjenester til Vilde og Ali må forholde seg til at de har ulike forutsetninger. Rammene for å gi dem støtte er også forskjellig. Vilde bor i en vanlig borettslagsleilighet, mens Ali bor i en leilighet i en servicebolig hvor det er tilknyttet personale 24 timer i døgnet.

Før vi kan sette ord på hvilke kompetanseområder som kan bidra til å sikre at personer med utviklingshemming får gode og forsvarlige tjenester må vi se nærmere på begrepet kompetanse.

I NOU 2014: 7 *Elevenes læring i fremtidens skole. Et kunnskapsgrunnlag* blir





begrepet kompetanse definert som evnen til å løse og mestre komplekse utfordringer i konkrete situasjoner ved å bruke kunnskaper og ferdigheter til å løse oppgaver.

Det kan handle om å mestre utfordringer på konkrete områder på alle livsarenaene.

Hvilke kompetanser det er behov for når fagpersoner skal støtte enkeltpersoner i sin hverdag?

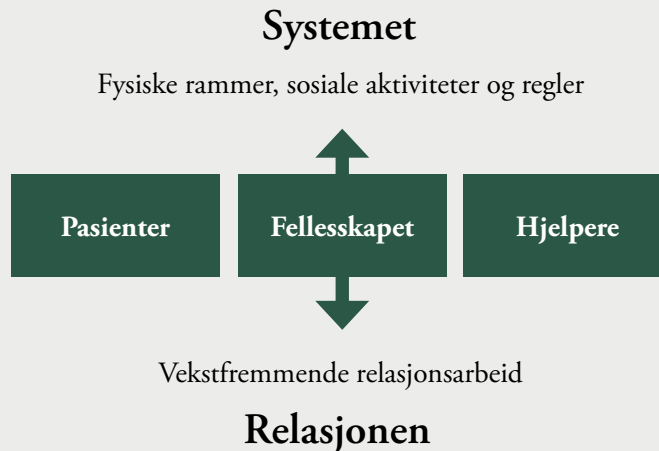
Vilde bor i egen leilighet i et borettslag. Hennes største interesse er musikk. Hun synger i to kor. Øvelsene husker hun, men når koret skal holde konserter på andre tider og dager glemmer hun ofte disse opplevelsene som betyr mye for henne. Vilde trenger veiledning og hjelp av en miljøterapeut som har rollen som koordinator for hennes individuelle plan å utarbeide et system slik at Vilde selv kan klare å huske slike avtaler.

Ali bor i en kommunal leilighet hvor det er døgnbemanning. Han har utfordringer med å stå opp om morgenen. Resultatet blir at han flere dager i uken ikke er klar til å reise med de andre naboene i bussen til dagsenteret. Han har også problemer med komme på svømming en dag i uken. Ali trenger hjelp til å rekke bussen slik at han kommer på jobb og svømming. For å finne frem til en forandring er det naturlig for miljøterapeuten som er hans primærkontakt å forsøke i samspill med Ali å finne frem til gode løsninger.

Relasjoner og miljøterapi

Miljøterapi ble først tatt i bruk i institusjoner. Solfrid Vatne (2012) som har arbeidet og forsket rundt bruk av miljøterapi innenfor psykisk helsearbeid

Relasjonens betydning

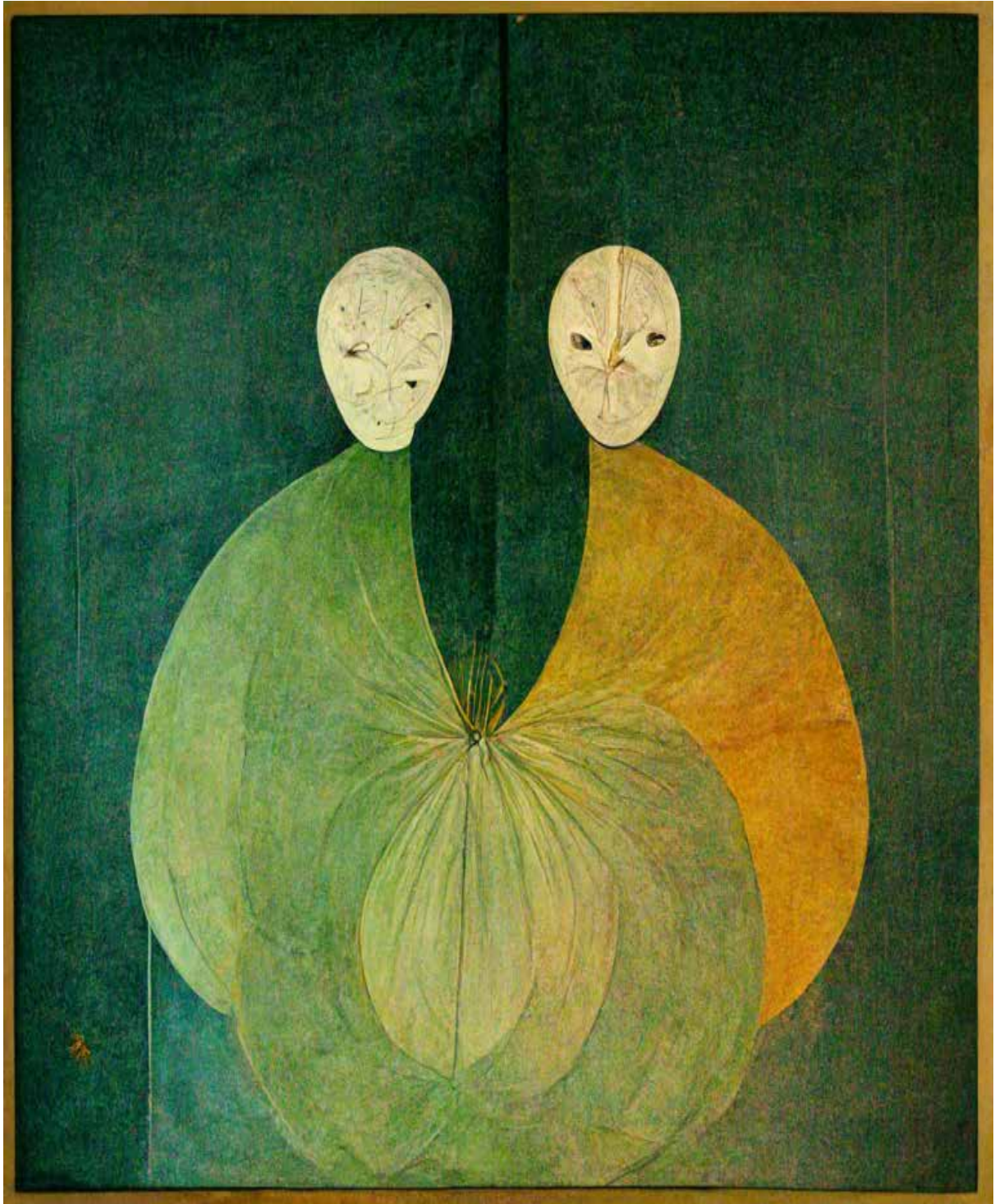


i institusjoner har utviklet en modell for miljøterapi som bærer preg av dette. Hun snakker om fellesskapet som kjernen i miljøterapi. Hun viser til relasjonen mellom pasienter og hjelpere. I arbeidet overfor Vilde og Ali vil det kanskje være mer naturlig å snakke om samspillet enn fellesskapet når det handler om relasjonen mellom brukere og ansatte.

Relasjonen påvirkes på den ene siden av systemet som her kan sees på som enhetens fysiske rammer, planlagte rutiner og regler som er med på å gi kontroll overfor det som skjer og forutsigbarhet i arbeidet. På den andre siden påvirkes – fellesskapet – samspillet – rundt relasjonene. Målet er at brukerne skal tilegne seg det Vatne beskriver som hensiktsmessige relasjons-erfaringer. Hun mener med dette, erfaringer som gir vekst og utvikling for den enkelte.

Som utøver av miljøterapi er miljøterapeuten en del av en profesjonell praksis. Det innebærer at det kreves en profesjonell fagbakgrunn og utdanning som stiller noen krav til hva som er akseptabelt og forsvarlig. Karl Elling Ellingsen (2014) minner om at miljøterapeuten ofte står i et spenningsfelt som på den ene siden handler det om ønsket om å oppnå individuelle mål for den enkelte og på den andre siden handler det om systemets ønsker og forutsetninger. Det siste kan beskrives som rammebetingelser hvor bl.a. vaktlister, ressurser og fysiske rammer setter sine betingelser.

Miljøterapeuten har også ansvar for å legge til rette for en relasjon som bygger på empati, ekthet, kongruens (at det er samsvar mellom ord og handlinger) og bevissthet om følelser (Haugsgjerd m.fl. 2009).





Dialog og samhandling er målet for relasjonen. Vatne har skrevet en bok om relasjonens betydning i miljøterapi som har tittelen *Korrigere og anerkjenne*. Overfor både Vilde og Ali er dette perspektiver som kan gi retning for den oppfølgingen de trenger.

Vilde og Ali bor i egen leilighet hvor de selv bestemmer. De trenger begge støtte til å etablere gode rutiner i sin hverdag. Larsen og Selnes (1975) vektlegger at miljøterapi handler om å fremme muligheter for mestring, læring og personlig ansvar. De peker med dette på et viktig moment; miljøterapeuter skal ikke behandle mennesker, men bidra til at den enkeltes egne muligheter kan realiseres. Utvikling og endring skal komme innenfra. Det forutsetter at miljøterapeuten tar utgangspunkt i den enkeltes ståsted og ressurser, og bruke disse i samspill mellom den som trenger støtte, seg selv som terapeut og de faktorene i miljøet som er tilgjengelige. (Utne 2005).

Vilde og Ali klarer å gi verbalt uttrykk for hva de ønsker:

Vilde ønsker hjelp til å huske avtaler. Hun ønsker hjelp fra en ansatt som kan komme hjem til henne en kveld i uken. Sammen skal de da utarbeide en ukeplan, og når hun ønsker det skal hun få melding med påminnelse dagen før viktige avtaler.

Ali vil rekke bussen til dagsenteret hver dag og til svømmehallen en dag i uken. Fordi Ali spiller dataspill til sent på kvelden, har han problemer med å stå opp om morgenen. Han aksepterer en hel uke at en ansatt skal minne han på å slå av dataen kl. 21.00. Primærkontakten lover at de skal

gå på Peppes pizza på den faste fridagen i uken om han klarer å komme på jobb alle de andre dagene i uken og til svømmehallen, når han ønsker det, på lørdager.

Selvbestemmelse

I møte med Vilde og Ali må en miljøterapeut forholde seg forskjellig. Vilde har egne forslag til løsninger. Det er derfor naturlig å finne løsninger med utgangspunkt i disse og evaluere dem i dialog med henne. Ali trenger hjelp fra en miljøterapeut til å utarbeide forslag, og tiltakene må kanskje evalueres med bakgrunn i observasjon.

En miljøterapeut må bruke seg selv som verktøy. Ofte står en overfor en kompleks og uklar situasjon som gjør det nyttig å reflektere i praksis. Donald Schön benytter uttrykket «problem setting» for å beskrive en prosess hvor en kan lage en oversikt ved å avgrense situasjonen. Han ser dette som en interaktiv prosess som preges av «naming» og «framing» som gjør det mulig å gi spørsmål og svar som kan resultere i en løsning. I arbeid overfor andre som Vilde og Ali må vi reflektere i praksis, men også over praksis.

Vilde og Ali har utfordringer med klare likhetstrekk, men som miljøterapeut må en reflektere gjennom å forsøke å finne frem til deres ønsker, behov og forutsetninger. Det er også viktig å se at rammen, relasjonen og selvbestemmelsen har ulike vilkår når en skal arbeide som miljøterapeut. Vi trenger å minne oss selv om at miljøterapi er et arbeid som krever at en koordinert og systematisk søker å legge forholdene til rette for ønsket endring



gjennom å bruke det sosiale og materielle miljøet. Både Vilde og Ali bor i egen leilighet, men deres situasjon er forskjellig.

Det er også miljøarbeiderens vilkår. Både Vilde og Ali trenger støtte grunnet sine kognitive utfordringer, men tiltakene de trenger må tilpasses helt individuelt.

Miljøterapi og utviklingshemming

Som vist i eksemplene over, vil miljøterapi i kommunale tjenester handle om å fremme muligheter for mestring, læring og personlig ansvar. Miljøterapeuter skal ikke behandle personer, men bidra til at personens egne muligheter realiseres. Da må en ta utgangspunkt i den enkeltes ståsted og ressurser i et samspill med de som trenger støtte.

I dagens rammeplan for vernepleierutdanning fra 2005 heter det største hovedtemaet *Miljøarbeid og habiliterings- og rehabiliteringsarbeid* (69 studiepoeng). I forskrift om nasjonal retningslinje for vernepleierutdanning brukes ikke begrepet miljøarbeid, men miljøterapi. En rask gjennomgang av hørings svarene fra utdanningsinstitusjonene synliggjør at denne endringen fikk lite oppmerksomhet. Jeg finner ikke noen kritiske kommentarer til denne endringen av begrep. Handler dette om at vi ikke ser den store forskjellen rundt innholdet i de to begrepene?

Som nevnt i innledningen, brukes begrepene miljøarbeid og miljøterapi om hverandre. Spørsmålet er om det er behov for å gjøre et klarere skille mellom hva som er miljøarbeid og hva som er miljøterapi? Alt miljøarbeid er ikke miljøterapi (Midsundstad 2020). I arbeidet med å videreutvikle og klargjøre innholdet i både

vernepleierutdanningen og utviklingen av tjenester generelt overfor personer med utviklingshemming bør antagelig denne forskjellen reflekteres mer over.

En klargjøring av de to begrepene kan skape en bedre forståelse av forskjellen mellom profesjonelt arbeid og ikke-profesjonelt arbeid.

Hvor mye miljøterapi skal enkeltpersoner skal utsettes for?

Dette retoriske spørsmålet tydeliggjør at en må stille kritiske spørsmål ved miljøterapeutiske praksis. Når rapporten *På lik linje* peker på at det er behov for økt kompetanse og kunnskap bør fagfolk reflektere over hvordan det kan tilrettelegges for grunnkurs for ansatte uten formell utdanning og videreutdanning.

Miljøterapeuter og andre fagpersoner med utdanning på bachelor- eller masternivå i kommunene arbeider som regel i personalgrupper hvor de er i et mindretall. Det gjør det nødvendig at de i stor grad både gis tilstrekkelig med tid og kompetanse til å veilede kollegaer når målet er å styrke kompetansen i tjenesten rundt personer som Vilde og Ali.

Kommunene bør i langt større grad involvere personer med utviklingshemming i utformingen av tjenestetilbud (Bakken mfl., 2022). I flere kommuner er det etablert egne brukerråd for personer med utviklingshemming. Det gir kommunene en mulighet til å få innspill som er helt avgjørende for å kunne styrke og videreutvikle gode tjenester lokalt.

I samarbeid med landets høyskoler og universiteter bør en også tilby personer

med utviklingshemming kurs og opplæring som kan styrke deres forutsetninger til å ta del i et arbeide for å styrke og videreutvikle tjenestene i kommunen. Kanskje er det på tide å sikre en nasjonal finansiering slik at brukerråd for utviklingshemmede kan tas i bruk og videreutvikles i hele Norge.

Litteratur

- Bakken, T.L., Andreassen, M.H., Gran, M., Johansen, R., Westlund, A.K. og Munkhaugen, E.K. (2022). Brukernes medvirkning gir bedre behandling. *Fontene*, 7, 46–51.
- Bakken, T.L. (red.) (2020). *Håndbok i miljøterapi. Til barn og voksne med kognitiv funksjons- hemming*. Bergen: Fagbokforlaget.
- Ellingsen, K. E. (2014). Deltakelse som mål og ambisjon for profesjonell praksis. I K. E. Ellingsen (red.), *Utviklingshemming og deltagelse*. Oslo: Universitetsforlaget.
- Kvaran, I. (2009). Miljøterapi og miljøterapeutisk arbeid. I G. Strand Hutchinson (red). *Barneverns- og sosionom, vernepleier. Utvalgte temaer*. Oslo: Universitetsforlaget.
- Haugsgjerd, S., Jensen, P., Karlsson, B. & Løkke, J. A. (2009). *Perspektiver på psykisk lidelse. Å forstå, beskrive og behandle*. Oslo: Gyldendal.
- Larsen, E. & Selnes, B. (1975). *Fra avvik til ansvar. En miljøterapeutisk tilnærming til ungdom i institusjoner*. Oslo: Tano
- Midtsundstad, A. (2020). Samarbeid og overgang til voksenlivet. Bergkvist, T. m.fl. (red.), *Barn og unge med funksjonsnedsettelse. Aktivitet og deltagelse i fellesskapet*. Bergen: Fagbokforlaget.
- NOU 2016:17 *På lik linje. Åtte løft for å realisere grunnleggende rettigheter for personer med utviklingshemming*. Oslo: Barne-, likestillings- og inkluderingsdepartementet.
- NOU 2014: 7 *Elevenes læring i fremtidens skole. Et kunnskapsgrunnlag*. Oslo: Kunnskaps- departementet.
- Schön, D. (2001). *Den reflekterende praktiker. Hvordan profesjonelle tenker når de arbeider*. Århus: Klim
- Snoek, J. E. & Engedal, K. (2007). *Psykiatri. For helse- og sosialfagutdanningene*. Oslo: Cappelen Damm
- Sullivan, H. S. (1931). Socio-psychiatric Research: Its implications for the Schizophrenia Problem and for the Mental Hygiene. *American Journal of Psychiatry. The American Journal of psychiatry*, 87(6), 977–991.
- Utne, B. (2005). Miljøterapeutisk behandling – mangfold og muligheter. *Tidsskrift for psykisk helsearbeid*, 4, 441–444. Oslo: Idunn
- Vatne, S. (2012). *Korrigere og anerkjenne. Relasjonens betydning i miljøterapi*. Oslo: Gyldendal akademiske