

Sosial integrering – vurdert av frivillige

Innledning

Kommunen har gjennom sosialtjenesteloven ansvar for velferds- og aktivitetstiltak enten i egen regi eller at det blir iverksatt av andre (Lov av 13. desember 1991 nr. 81, Sosialtjenesteloven). I lovteksten, §3-1, heter det blant annet følgende: «*Sosialtjenesten skal arbeide for at det blir satt i verk velferds- og aktivitetstiltak for barn, eldre og funksjonshemmede og andre som har behov for det*». Det er opp til kommunene hvordan de vil organisere dette.

Sosialtjenesten skal samarbeide med andre sektorer – og andre forvaltningsnivåer – i oppgaveløsningen når det er nødvendig. Sosialtjenesten er ikke pålagt å samarbeide med frivillige organisasjoner. Det heter i §3-3:

«*Sosialtjenesten bør samarbeide med brukergruppenes organisasjoner og med frivillige organisasjoner som arbeider med de samme oppgaver som sosialtjenesten*». Den er pålagt å samarbeide med andre når det vurderes som nødvendig.

Reformdokumentene klargjør det kommunale ansvaret for kultur- og fritidstilbudet til psykisk utviklingshemmede. Vårt utgangspunkt var å innhente informasjon fra de frivillige organisasjonene for å se om deres vurderinger stemte med erfaringene fra kommunene angående samarbeidet om den sosiale integreringen av mennesker med psykisk utviklingshemming.

Problemstilling

Hvilke oppfatninger har de frivillige organisasjoner og lag om arbeidet med sosial integreringen av mennesker med psykisk utviklingshemming?

Metode og materiale

Vi foretok et tilfeldig utvalgte av 46 kommuner blant de som deltok i en undersøkelse som tok for seg den sosiale integreringen vurdert fra kommunens ståsted (Jacobsen 2000). Det ble sendt ut spørreskjema til Den norske kirke, Røde Kors, Kiwanis og Frivillighetssentralene. En

nøkkelperson i hver kommune ble anmodning om videreføring til aktuelle frivillige organisasjoner og lag. Den største svarandelen kom fra Den norske kirke og Røde Kors som var representert i alle kommunene. I ettertid erfarte vi at for å nå andre organisasjoner som idrettslag og bygdeungdomslag burde vi fått tak i navngitte personer og tatt direkte kontakt selv.

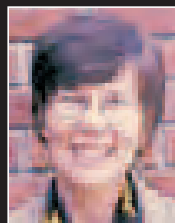
Ved utformingen av spørreskjema tok vi utgangspunkt i det skjema som ble utarbeidet til kommunene i forbindelse med oppfølgingsstudien (Jacobsen 2000), men vil bli tilpasset frivillig sektors situasjon. Fjorten av spørsmålene er innholdsmessig samsvarende i begge undersøkelsene (Sørbye & Grue 2001, evt www.sor-nett.no).

Hvor representative er så de resultatene vi har presentert i denne rapporten? Vårt materiale inkluderer 33 ulike kommuner spredt over hele landet. Vi har mottatt svar fra ledere/kontaktpersoner

Reformdokumentene klargjør det kommunale ansvaret for kultur- og fritidstilbudet til psykisk utviklingshemmede.

«*Både Liv Wergeland Sørbye og Else Vengnes Grue er forskere ved Diaforsk. Begge har bakgrunn som sykepleiere og forsker innen helsepolitikk, omsorgstjenester samt eldre- og demensomsorg. Begge har en rekke publikasjoner bak seg. Artikkelen er en bearbejdet versjon av en forskningsrapport. De som ønsker tilgang til hele rapporten finner den på internettet under www.diakonhjemmet.no*

(Foto Tor Visnes).



for 42 ulike organisasjoner og lag. Hver enkelt av disse representerer en stor eller mindre gruppe av frivillige som er engasjert, eller kunne tenke seg å bli engasjert i arbeidet med mennesker som har en psykisk utviklingshemming. Det var flere spørsmål som ikke alle svarte på. Antall som har svart vil derfor bli angitt i de forskjellige figur- eller billedtekstene. Vi vil anta at en leder for en frivillig organisasjon eller lag i en kommune er kjent med kommunens generelle tilbud når det gjelder sosial integrering av mennesker med psykisk utviklingshemming. Vi mener derfor at det er mulig å kunne gjøre en sammenligning mellom undersøkelsen av de kommunalt ansatte (Jacobsen 2000) og de frivillige organisasjoner og lag i de 33 kommunene.

Behov for frivillig innsats

De fleste av de frivillige organisasjonene (76%), opplevde at det var «stort behov» for deres innsats i dette arbeidet. Enkelte fikk tilbakemelding om deres tilstedeværelse: «*Kommunens representant sier i blant at kirkens virksomhet er viktig*».

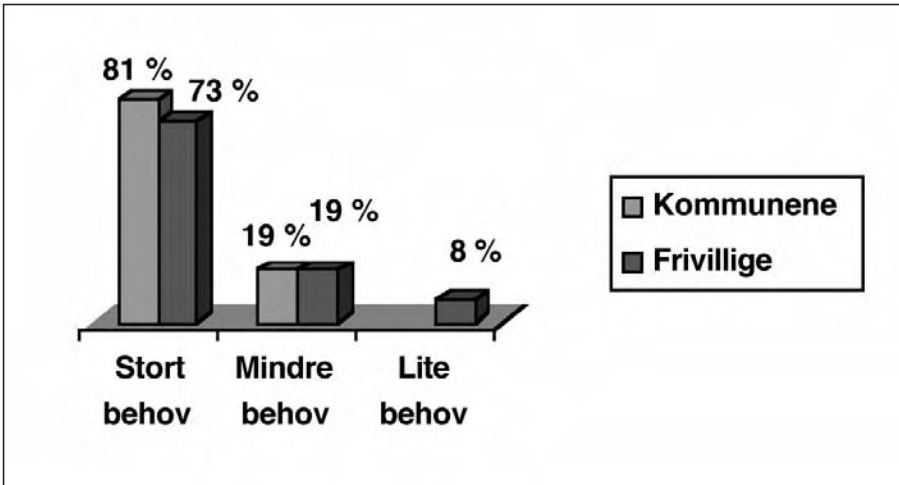
Resultatet av kommuners svar på det samme spørsmålet i 1994/95 og 1999 viste en høy andel kommuner som gav uttrykk for at behovet for frivillige var stort (Vetvik & Disch 1999, Jacobsen 2000). Vi vil her sammenligne kommunenes og de frivillige organisasjonenes oppfatning av behovet for frivillig innsats.

Til tross for få enheter er det stor samsvar mellom alle de frivillige organisasjonene og ansatte i kommunene. Når det gjaldt de kommune ansattes vurdering mener de i noe oftere at kommunen har behov for de frivillige, enn det de frivillige selv opplever, henholdsvis 81% og 73%.

Enkelte organisasjoner i vårt materialet uttrykte også at det var «lite behov» eller «mindre behov» for deres innsats til denne målgruppen.

«*Jeg har en opplevelse av at mange av de psykisk utviklingshemmede har mange jern i ilden. Det er vanskelig å bytte dager, da de er opptatt med aktiviteter*». «*Behovet er nok ikke så stort i dag fordi kommunen gir en del tilbud. Det mest ønskelige hadde vært at frivillige organisasjoner hadde hatt kapasitet og vært villig til å ta slikt ansvar*».

Andre igjen mente at arbeidet var svært krevende og spesiell kompetanse og tilrettelegging var nødvendig: «*Kommunen*



Behovet for frivillig innsats vurdert av representant for kommunene og de frivillige organisasjonene.

har behov for spesielt tilrettelagt aktiviteter/tilbud til denne målgruppen. I dag er det ingen organisasjon som har det i vår kommune».

Enkelte organisasjoner var usikker på om kommunen hadde behov for deres hjelp i dette arbeidet: «Vi er aldri blitt kontaktet, men det er sikkert behov».

Vi skal se litt nærmere på hvilke oppfatninger de frivillige organisasjonene har om hva de kan tilføre den offentlige tjenesteytingen. Verdier som nestekjærlighet, omsorg, rettferdighet og medmenneskelighet kjennetegner det arbeidet som utløses av frivillig innsats mener mange. Dette kom til uttrykk gjennom følgende uttalelser: «Alle mennesker skal inkluderes på lik linje i lokalsamfunnet», «Kirken er for alle», «Det kristne menneskesynet, alle har enestående verdi i Guds øyne, inspirerer oss i arbeidet».

De frivillige organisasjonene oppfatter seg i stor grad som et viktig supplement til det offentlige tilbudet. Mange av de frivillige organisasjonene mener at deres kommuner har behov for at også de mobiliseres i arbeidet med sosiale integreringen av psykisk utviklingshemmede. Det er ikke fordi de synes kommunen har et dårlig tilbud, men at det er et ansvar som en har som samfunnsborger.

Betydning av frivillig innsats

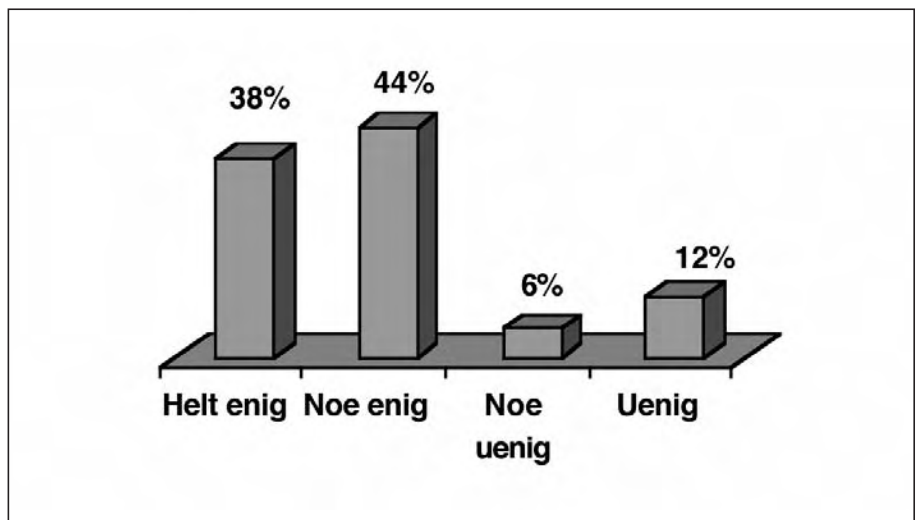
De frivillige organisasjonene ble bedt om å vurdere sin betydning sett fra brukernes side i forhold til to mål: større deltakelsesmuligheter og mindre klientifisering.

Deltakelsesmuligheter

Et sentralt område og viktig for brukerne, er at frivillig engasjement betyr at rommet for *deltakelse blir større*. Bøligen til den psykisk utviklingshemmede blir ikke stedet hvor alt foregår; arbeid, fritid og hjemlige aktiviteter. For brukerne kan det innebære at aksjonsradius blir større når frivillige organisasjoners virksomhet supplerer offentlige tiltak. Informantene var i stor grad enige om at deres engasjement var viktig for at de med psykisk utviklingshemming skulle få større mulighet for å delta i ulike aktiviteter i lokalmiljøet. De ansatte i kommunene vurderte de fri-

» De frivillige organisasjonene oppfatter seg i stor grad som et viktig supplement til det offentlige tilbudet.

viklingshemming skulle få større mulighet for å delta i ulike aktiviteter i lokalmiljøet. De ansatte i kommunene vurderte de fri-



Andel som mente at takket være deres organisasjon/lag fikk brukerne større mulighet for deltakelse i lokalsamfunnet.

villiges innsats høyere, enn det representantene for organisasjonene selv gjør.

Klientifisering

Spørsmålet om klientifisering er sentralt også for denne brukergruppen. «Klientifisering» henspiller på et avhengighetsforhold mellom brukerne – tjenestemottakerne – og tjenesteyterne – behandlerne. Det skapes og opprettholdes av personene selv og av strukturelle forhold som omgir dem i det daglige. Klientifiseringen kan blant annet redusere muligheten for selvstendighet hos bruker. Det var 84% av respondentene fra kommunene som mente at de frivilliges innsats «Helt» eller «Noe enig» virket som et korrektiv til økt «klientifisering» (Jacobsen 2000 B). Tilsvarende tall for de frivillige var 58%. Ikke alle ser at frivillig innsats kan bidra på den måten. Det kan skyldes at man ikke ser en økende grad av klientifisering og/eller at det også for frivillige kan være vanskelig å hindre en slik utvikling. På begge spørsmål er altså kommunen mer optimistisk enn de frivillige selv.

Samarbeid om behov

Mange av informantene ga uttrykk for at det er viktig å samarbeide med kommunen om tiltak og tjenester til de som hadde psykisk utviklingshemming. Vi stilte følgende spørsmål til alle de frivillige: *I hvilken utstrekning har kommunen forsøkt å få til et samarbeid med frivillige organisasjoner og lag om tiltak/tilbud til mennesker med psykisk utviklingshemming?*

I alt 66% av organisasjoner/lag sa at kommunen «i liten grad» hadde forsøkt å få til et samarbeid med organisasjonen

mens resten sa at det var gjort i en viss grad eller i stor grad. Det er videre viktig å merke seg at kommunene i betydelig høyere grad rapporterer kontaktforsøk, enn det de frivillige organisasjonene har opplevd. Dette samsvarer med (Jacobsen 2000 B).

Mulige årsaker til svakt kommunesamarbeid sett fra organisasjonenes side kunne være;

«Manglende kompetanse i organisasjonen», «Få medlemmer», «Kommunalt ansvar», «Stramt budsjett», «Taushetsplikten», «Vakante stillinger» eller «Kommunen ser ikke på oss som mulige samarbeidsparter».

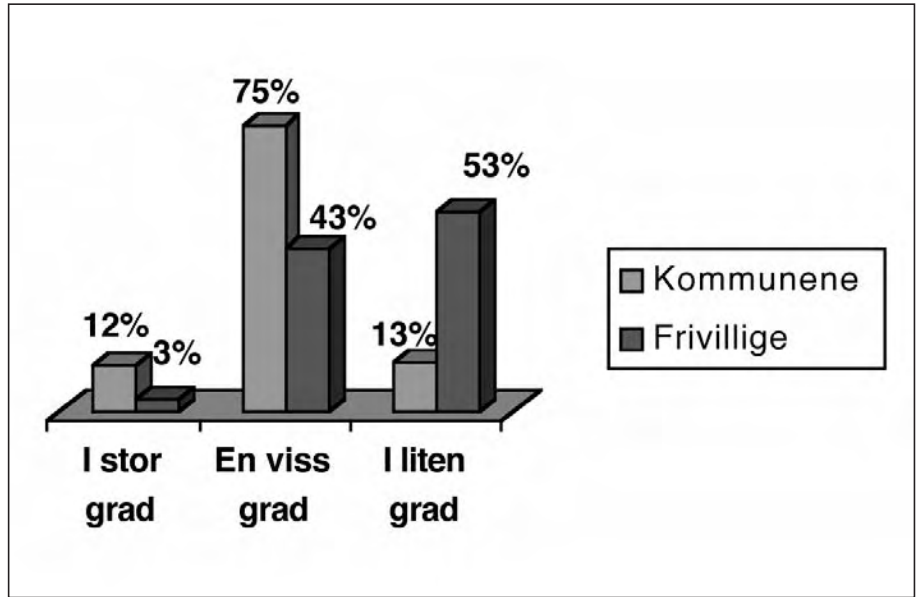
I enkelte tilfeller engasjerer frivillige seg uten at kommunen var inne i bildet. En mor til et psykisk utviklingshemmet barn var aktivt med i flere foreninger og lag. Hun uttalte: «Når aktivitetene er godt tilrettelagt, samarbeidet med kommunen er godt, er det lettere å få frivillige med i arbeidet.»

Mange av de frivillige organisasjonene mente at kommunene i liten grad tok initiativ til samarbeid, og 1/3 opplevde at det arbeidet kommunen gjorde for målgruppen var dårlig. For å bedre tilbudet mente enkelte at:

«Kommunen burde arbeide mer mot ideelle organisasjoner», «Bedre støttekontaktordningen slik at de psykisk utviklingshemmede kan omgås andre enn ansatte i boligen», «Tilrettelegge vanlige fritidsaktiviteter for målgruppen slik at de kan delta på lik linje med andre og orientere bedre om de tilbudene som allerede finnes».

Flertallet av organisasjonene vurderte kommunens eget arbeid for mennesker med psykisk utviklingshemming som bra. Det var det kulturelle tilbudet til målgruppen som flest mente at kommunen greide «meget godt» eller «tilfredsstillende» (72%). Ca 50% mente at det kommunale idrettstilbudet, fritidstilbudet og turtilbudet fungerte «meget godt» eller «tilfredsstillende». Her er organisasjonene mer positive enn kommunene.

Det ble gitt tilbud om mange forskjellige aktiviteter både i regi av kommunen og frivillige organisasjoner for å integrere psykisk utviklingshemmede i dagliglivet der de bor. Behovet for de frivillige organisasjoner synes å være klart. På påstanden: *I arbeidet som frivillig oppdager vi mye ensomhet hos psykisk utviklingshemmede*, bekreftet 74% at de var «noe enig» eller «helt enig». Erfaringer viser at nettopp denne



Vurdering av i hvilken grad kommunen har forsøkt å samarbeide.

boformen kan skape ensomhetsfølelse dersom de ikke har betydningsfulle kontakter utenfor boligen.

I hvilken grad tok så organisasjonene selv initiativ til kontakt om tiltak og tilbud til mennesker med psykisk utviklingshemming? To tredjedeler av organisasjonene her hadde tatt initiativ til slik kontakt med kommunen i «Stor» eller i en «Viss grad». De frivillige vurderte seg selv til å være relativt pågående ovenfor kommunene, samtidig gir en del organisasjoner uttrykk for at de er for tilbakeholdene.

Ingen planer

Enkelte kommuner har nedfelt samhandlingen med frivillig sektor i egne planer (Jacobsen 2000). Det kan være en indikasjon på betydningen av innsatsen og ønske om en mer strukturert ramme for samarbeidet. For de frivillige kan det være en fordel å ha et skriftlig uttrykk for hvordan kommunen stiller seg til samarbeidet, hva en ønsker å oppnå og på hvilken måte. Vi hadde med det samme spørsmålet til våre frivillige som det tidligere ble stilt i «kommuneundersøkelsen» *Er det laget en plan for bruk av frivillige organisasjoner og lag i kommunen?*

Det var *ingen* av de 33 kommunene i dette materialet som har en egen plan for hvordan man skal forholde seg til frivillige organisasjoner og lag. Dette bekreftet både resultatene fra Jacobsen samt våre data.

Muligheter for rekruttering

I de siste årene har det mange steder vært en nedgang i medlemstallet til de mer idealistiske organisasjonene som har som mål å hjelpe andre. Det er derfor av betydning å undersøke i hvilken grad involverte parter ser på mulighetene for rekruttering til arbeidet med psykisk utviklingshemmede. Rekrutteringss spørsmålet er tosidig. Først vil vi se nærmere på vurderingene til de frivillige organisasjoner og lag om mulighetene til å verve nye medlemmer til dette arbeidet. For det andre vil vi se på de kommunale ansattes vurdering av om mulighetene til å rekruttere organisasjoner og lag. Den første tilnærmingen blir derfor på individnivå, den andre angår muligheter til å engasjere «grupper».

De frivilliges vurdering

Vi har sett nærmere på hvordan frivillig organisasjoner og lag vurderte mulighetene for rekruttering. Følgende spørsmål ble reist: *Hvordan ser du på muligheten for rekruttering av frivillige til din organisasjon?*

„Jeg har en opplevelse av at mange av de psykisk utviklingshemmede har mange jern i ilden.“

„De ansatte i kommunene vurderte de frivilliges innsats høyere, enn det representantene for organisasjonene selv gjør.“

sjon/lag til arbeid med psykisk utviklingshemmede?

Ca halvparten av informantene mente at muligheten for rekruttering av nye medlemmer til sine organisasjoner og lag til arbeid med psykisk utviklingshemmede var god. Det var 8% av informantene som svarte «Meget god». «Har det på planen, men foreløpig ikke realisert», uttalte en organisasjon. Ellers kommenterte flere at det var ildsjeler som drev med dette arbeidet og muligheter for å rekruttere disse var tilstede.

«Enkelte ildsjeler i menigheten arbeider med dette» og «For å få med de psykisk utviklingshemmede har pårørende vært pådrivere/ildsjeler i frivillige organisasjoner her i kommunen». Forventningene og belastningen på ildsjelene i organisasjonene kunne også bli for stor; «Mange oppgaver i en liten aktiv menighet».

Andre igjen mente at det trengtes spesiell kompetanse og trygghet for å drive slikt arbeid og kommenterte: «De fleste er skeptiske til dette arbeidet og mener de trenger formell kompetanse» og «Det handler om trygghet på det som er annerledes».

Enkelte hevdet at kapasitetsmangel var årsaken til manglende rekruttering til dette arbeidet:

«Frivillige organisasjoner sliter nok med det de allerede gjør.», «Lag/organisasjoner har sagt til oss at de ikke har kapasitet eller folk til å ta seg særskilt av denne gruppen. Derfor må de ha med seg støttekontakt eller lignende».

Enkelte kommuner ser ut til å satse på offentlig ansatte i dette arbeidet. «Vi har offentlig ansatt til dette arbeidet».

Kommunalt ansatte sin vurdering

Jacobsen (2000) hadde følgende spørsmål til de kommunalt ansatte. «Hvordan ser du på mulighetene for rekruttering av frivillige organisasjoner og lag i din kommune til arbeid med psykisk utviklingshemmede?» Vi stilte tilsvarende spørsmål til de frivillige i vår undersøkelse.

Kommunenes tro på at organisasjoner og lag skal kunne rekruttere frivillige til dette

arbeidet var 41% i 1994/95 og 29% i 1999 (Vetvik & Disch 1999, Jacobsen 2000). Kun hver tredje kommune som så et stort behov for hjelp fra de frivillige, mente de hadde gode rekrutteringsmuligheter i 1999.

Det er vanskelig å si hva informantene har lagt i de ulike svaralternativene. Vi velger likevel å tolke at de frivillige organisasjonene er mer optimistiske. De vurderer mulighetene for å rekruttere frivillige til sitt arbeid bedre, enn det kommunene vurderer i forhold til de utfordringer de trenger hjelp til fra de frivillige organisasjonene. Kommunene bruker aldri svaralternativet «Meget gode» og bare 25% brukte svaralternativet «Gode».

» I de siste årene har det mange steder vært en nedgang i medlemstallet til de mer idealistiske organisasjonene som har som mål å hjelpe andre.

De frivilliges tilbud

De frivillige organisasjoner og lag ble spurt om de hadde egne tilbud spesielt rettet mot mennesker med psykisk utviklingshemming, og i tilfelle hva slags type tiltak det er snakk om og hvordan de fungerer. Dette kan ikke bli en fyllestgjørende presentasjon av tilbud. Av ulike grunner kan det være tilbud som ikke er kommet med her.

Frivillige organisasjoner/lag fra halvparten av kommunene oppga at de hadde egne tilbud for psykisk utviklingshemmede. I Jacobsen sin undersøkelse oppga i alt 62% av kommunene at det fantes slike tilbud i deres lokalmiljø (2000).

Det var 70% av de spurte organisasjonene som gav kultur/fritidstilbud til mennesker med psykisk utviklingshemming.

Enkelte andre hadde gjort det på et tidligere tidspunkt. «Vi har hatt tiltak for denne gruppen i flere år, men da de nå har så mange tiltak i kommunen og ellers, har vi foreløpig trukket oss ut.»

Halvparten av lagene hadde flere ulike aktiviteter. 1/5 av organisasjonene hadde arrangement hvor bare målgruppen var tilstede. «Voksne psykisk utviklingshemmede rir i egne grupper. Forsøk blir nå gjort med barn fra fire år integrert i

ordinære grupper».

Gjennomsnitt brukte organisasjoner/lag 7,2 timer pr måned til planlegging og gjennomføring av arrangement for psykisk utviklingshemmede. Tidsbruken varierte fra 1 – 20 timer pr. måned, 22 organisasjoner hadde besvart dette spørsmålet. Enkelte sa at de ikke brukte noe ekstra tid på dette arbeidet fordi disse menneskene var inkludert blant de andre deltakerne. «Kommunen er liten og pr i dag er det en person med slikt utgangspunkt som vi kjenner til. Vedkommende er integrert i kirke/bedehusmiljø».

En del av de frivillige har oppgitt hva slags type tilbud som blir gitt til psykisk utviklingshemmede. De vanligste er tur, idrett som trimgruppe, boccia, svømming, ridning og dans. Av andre sosiale og kulturelle aktiviteter kan nevnes fritidsklubber, gudstjenester, teater, konserter, kafé m.m. var aktuelle tiltak.

I forhold til psykisk utviklingshemmede og integreringsarbeidet ønsket vi et innblikk i rollen Den norske kirke spiller i integreringsarbeidet. Det var mindre enn halvparten av menighetene som svarte på spørreskjemaet, 16 menigheter i alt hvorav 11 sa de ga tilbud til mennesker med psykisk utviklingshemming. De aller fleste opplevde at det fungerte bra.

» Frivillige organisasjoner sliter nok med det de allerede gjør.

Tilbudenes fungering

Alle gir positiv respons på spørsmål om hvordan gruppen fungerer i aktivitetene det være seg gudstjenester, dans, idrett, sang, tur som følgende uttalelser

sier noe om:

«Fungerer meget bra etter vårt syn», «Vi har musikkafé med sang og spill en kveld i måneden. Frivillige i menigheten og miljøarbeidere fra boenhetene deltar», «Vi har gudstjenester delvis for målgruppen alene og der de deltar aktivt i gudstjenesten», «Vi har gladsang etter gudstjenesten en gang pr måned», «Vi samles fast en søndagskveld i måneden», fortalte en diakon, «I tillegg til 12 psykisk utviklingshemmede kommer det 3 – 8 andre fra menigheten». «Vi har dansekvelder for psykisk utviklingshemmede to kvelder i året. De yngste i leikarringen kan nok trekke seg litt tilbake til å begynne med, men etter hvert danser vi alle med hverandre», «De storgleder seg til trening, kamper og andre sosiale sammenhenger vi organiserer rundt laget», «De fungerer kjempebra spesielt på turer og aktiviteter med konkurranser og ferdighetsspill»

I stedet for å gi en karakteristikk av tilbudenes fungering har mange heller skissert hva slags type tiltak de driver spesielt for psykisk utviklingshemmede. Det gjør det

» Kommunen burde arbeide mer mot ideelle organisasjoner.

vanskelig å gi en vurdering av dette, men kommentarene gir allikevel et inntrykk av at tiltakene fungerte godt.

Enkelte lag hadde begrenset kapasitet til å inkludere personer med psykisk utviklingshemming på grunn av den type arbeid de drev for eksempel Røde Kors hjelpekorps.

Vurdering av de kommunale tilbudene

De frivillige organisasjoner og lag var i sin vurdering av med kommunens innsats mest fornøyd når det gjelder kulturtilbudet. Elleve kommuner (ca 50%) mente de kommunale tilbudene i forhold til «Idrett» og «Fritidsklubber» var lite tilfredsstillende. Ti kommuner (42%) mente at de psykisk utviklingshemmede hadde et «Lite tilfredsstillende tilbud» når det gjaldt turer.

En stor del av de frivillige organisasjoner og lag opplevde ikke konflikter eller motsetninger i forhold til kommunene. Kun et fåtall sa det var noen motsetninger men beskrev ikke nærmere hva disse motsetningene besto i. En mente at sosial integrering av psykisk utviklingshemmede primært var en kommunal oppgave.

På spørsmål om taushetsplikten hadde skapt problemer for medlemmene i laget var det kun tre som svarte bekreftende på det. En rideklubb ønsket flere opplysninger om personene når de skulle velge hest til dem. Et annet lag ønsket en kontakt person fra kommunen som var interessert i deres aktiviteter, men fikk det ikke.

Taushetsplikten kunne i enkelte tilfeller gjøre det vanskelig for de frivillige, vanligvis var ikke dette noe problem. Det var heller andre forhold som la «kjepper i hjulene» for deres arbeid.

Flere ting virket hemmende på organisasjonenes arbeid i å drive med sosial integrering av mennesker med psykisk utviklingshemming:

Manglende ressurser i form av økonomi, personer og tid, var svar som gikk igjen. Enkelte opplevde at negative holdninger eller manglende interesse til arbeidet de gjorde for gruppa, var hemmende. Et lag opplevde at ledsagerne til de psykisk utviklingshemmede viste liten interesse og var

lite hjelpelige i å få fullt ut glede av aktiviteten. Andre opplevde at kommunen viste lite interesse når de ikke sørget for transport til aktiviteter.

Det som inspirerer de fleste i arbeidet var de psykisk utviklingshemmedes respons på aktiviteten. Deres glede, tilfredshet, takknemlighet var en berikelse for de som drev arbeidet. Enkelte menigheter og idrettslag så på gruppen; psykisk utviklingshemmede som en ressurs, en naturlig del av organisasjonen. «Laget er en selvfølgelig del av idrettsmiljøet og foreningen er stolt av laget», uttalte en idrettsleder. «De beriker gudstjenestelivet», svarte en diakon. «Man får så

mye igjen, så hvem hjelper hvem?», var et annet svar. Andre igjen opplevde at det var deres menneskesyn, integreringstanken, likeverd og rettferdighetsprinsippet som inspirerte til arbeidet.

Frivillige organisasjoner og lags tilbud til psykisk utviklingshemmede viser stor bredde. I små kommuner hvor det er få som tilhører gruppen er det muligens lettere å få til sosial integrering. Det er for få til å lage egne grupper og egne aktiviteter. De må inkluderes i

de lag og foreninger som eksisterer. På den annen side kan det være vanskeligere å finne aktiviteter som interesserer og passer den enkelte. En annen mulighet er også at de blir isolert for seg selv eller i sin familie. For enkelte psykisk utviklingshemmede kan det være få eller ingen som hjelper dem til sosial integrasjon i kommunen.

Kommunenes tilrettelegging

Det er svært varierende hvordan kommunene organiserer samarbeidet med frivillig organisasjoner. Hver kommune har sin måte å organisere dette arbeidet på alt etter hva som passer kommunens størrelse, kultur, tradisjon og antall mennesker i mål-

gruppen. Likeledes ser vi at faglig og økonomiske støtteordninger fungerer ulikt.

Kommunene organiserer sin kontakt til frivillige organisasjoner og lag på flere måter og gjennom flere kanaler. De frivillige oppga i åtte tilfeller at kommunen hadde egen koordinator for slike tiltak, mens sju av informantene svarte at dette arbeidet ble organisert via frivillighets-sentralen.

Mindre enn hver tredje lag/gruppe fikk kompensasjon for det arbeidet de gjorde. Mest vanlig var å få generell støtte, et rammebeløp. Ellers ble det gitt økonomisk støtte til utstyr, leie av lokaler, transport, trener og til enkeltarrangement. For flertallet av organisasjonene hadde denne støtten stor betydning. Vel halvparten av kommunene vurderte støtten de gav til de frivillige organisasjoner og lag som helt sentral i integreringsarbeidet, de øvrige mente støtten hadde begrenset betydning (Vetvik & Disch 1995, Jacobsen & Disch 1999). I de 33 kommunene som vi både hadde informasjon fra representanter for de

frivillige og fra kommunene var det stor sprik mellom disse to gruppene. I «Kommuneundersøkelsen» mente 22 kommuner at de ga kompensasjon til organisasjonene, mens bare sju av de frivillige organisasjonene mente at de fikk dette.

Kommunene står selv fritt til å velge hvilke støtteordninger man ønsker å tilby de frivillige organisasjonene. Prioriteringer, økonomisk situasjon, tidligere erfaringer

med frivillige organisasjoner og omfanget av dens aktivitetstilbud er sentrale elementer når beslutninger skal tas. For mange av lagene var det viktig med den kompensasjonen de fikk fra kommunen. Det er ingen organisasjoner eller lag som peker seg ut, betydningen av kompensasjon er vurdert som positivt av ulike organisasjoner. Ved siden av økonomisk tilskudd fra kommunen er det i mange tilfelle også behov for faglig hjelp. Informantene ble bedt om å ta stilling til følgende utsagn: «I enkelte situasjoner burde vi hatt mer veiledning fra fagpersoner i kommunen».

Tjuetofte av de frivillige organisasjonene var delvis eller helt enig i påstanden om at de i enkelte situasjoner burde hatt mer veiledning fra fagpersoner i kommunen. Enkelte informanter sa at manglende kompetanse hindret frivillige å melde seg til tjenester for målgruppen. I følge Jacobsen (2000 B) ble det i elleve av de 33 inkluderte kommunene gitt tilbud om opplæring og oppfølging av de frivillige.

» **Vel halvparten av kommunene vurderte støtten de gav til de frivillige organisasjoner og lag som helt sentral i integreringsarbeidet.**

» **Taushetsplikten kunne i enkelte tilfeller gjøre det vanskelig for de frivillige.**

» **En mente at sosial integrering av psykisk utviklingshemmede primært var en kommunal oppgave.**

Drøfting og konklusjon

Både svarene fra «kommuneundersøkelser» og fra de frivillige organisasjonene ga uttrykk for at det var stort behov for hjelp fra de frivillige. Dette er i tråd med tidligere funn, men det viser seg at det i praksis kan være vanskelig å få til et samarbeid som fungerer tilfredsstillende mellom kommunen og de frivillige. Kommunene mente i høyere grad enn de frivillige organisasjonene selv, at de hadde behov for de frivilliges innsats.

Flere av organisasjonene ga uttrykk for at arbeidet var svært krevende og spesiell kompetanse og tilrettelegging var nødvendig. Enkelte organisasjoner var usikre på om kommunen hadde behov for deres hjelp i dette arbeidet, de følte at de burde ansvarlige i kommunen være mye mer pågående. Vi ser behov for en lagt tydeligere dialog mellom de frivillige organisasjonene og nøkkelpersoner i kommunene. Kommunene må være konkrete i forhold til hva de trenger bistand til, samtidig som organisasjonene planlegger sin innsats og markedsfører sine ressurser.

Typer frivillig arbeid

De vanligste typer frivillig arbeid ble oppgitt som: tur, idrett som trimgruppe, boccia, svømming, ridning og dans. Av andre sosiale og kulturelle aktiviteter kan nevnes fritidsklubber, gudstjenester, teater, konserter, kafé m.m. var aktuelle tiltak. Våre funn bekrefter Jacobsen (2000) som i sin rapport beskriver at «*Det frivillige tilbudet er i større grad rettet også mot andre grupper enn psykisk utviklingshemmede og oppfattes dermed som mer integrerende. Det kommunale tilbudet er i større utstrekning tilrettelagt spesielt for psykisk utviklingshemmede.*» Det er 82% av våre informanter som svarer at andre enn de psykisk utviklingshemmede deltar på deres arrangement. Dette er et viktig anliggende, og det bør derfor understrekes hvilken sentral rolle frivillige organisasjoner kan ha for å øke den sosiale integreringen.

Kommunens tilrettelegging av samarbeid med frivillige organisasjoner og lag? Skal et samarbeid fungere godt, er det ofte

» Flere av organisasjonene ga uttrykk for at arbeidet var svært krevende og spesiell kompetanse og tilrettelegging var nødvendig.

nødvendig med en god og koordinering. Bare en organisasjon/lag kjente til at det var laget en plan for bruk av frivillige organisasjoner i kommunen. Våre erfaringer med å skaffe informanter til dette prosjektet illustrerer hvor vanskelig det kan være for mange kommuner å ha oversikt over de ulike lag og organisasjoner og deres engasjement overfor innbyggere som er psykisk utviklingshemmede. Her er det et stor forbedringspotensiale.

Ca 1/3 av informantene oppga at deres organisasjon hadde fått kompensasjon av kommunen for sitt arbeid. Skal kommunen fullt ut nyttegjøre seg den ressursen som frivillige lag er, bør det vurderes å gi mer kompensasjon. For de lag som fikk slik støtte var det av stor betydning.

Noen få informanter oppga at det hadde vært noen motsetninger/konflikter mellom kommunen og den organisasjonen/laget vedkommende representerer med hensyn til sosial integrering av mennesker med psykisk utviklingshemming. Det ble ikke nærmere beskrevet hva disse motsetningene bestod

av. Det gir imidlertid uttrykk for at både de frivillige organisasjonene og kommunene gjør klokt i å med jevne mellomrom gjennomgå rutiner på samarbeid, og få frem i dagen årsaken til at samarbeidet ikke fungerer slik det er ønskelig.

Hadde de frivillige organisasjonene vanskeri rekrutteringen til arbeidet?

Spørsmål angående rekruttering ble innholdsmessig noe annerledes i undersøkelsen til kommunalt ansatte og til de frivillige organisasjonene. De kommunalt ansatte uttalte seg om mulighetene til å rekruttere organisa-

sjoner og lag, mens de frivillige skulle uttale seg om mulighetene til å rekruttere individer. Det er likevel interessant å merke seg at våre informanter hadde større tro på at det er mulig å rekruttere nye medlemmer til dette arbeidet, enn det kommunene hadde når det gjaldt å rekruttere frivillige organisasjoner og lag (jamsfør (Vetvik & Disch 1999, Jacobsen 2000)). Det var likevel en del betenkeligheter blant de kommentarene som kom fra våre informanter. Flere ga uttrykk for at de selv manglet kompetanse, mens andre opplevde at de kommunalt ansatte ikke hadde tiltro til deres kompetanse. Avklaring angående ansvarsforhold var også sentralt, noe organisasjonene følte var et tilbakevendende problemområde som måtte klargjøres.

Oppfatninger av kommunens innsats

De frivillige organisasjonene var mest fornøyd med kommunens innsats når det gjaldt kulturtilbudet til kommunene. De kommunale tilbudene i forhold til «Idrett», «Fritidsklubber» og «Turer» var ofte lite tilfredsstillende. De frivillige organisasjonene selv følte i stor grad at takket være deres organisasjon/lag fikk brukerne større mulighet for deltakelse i lokalsamfunnet. Mange av informantene oppga at de oppdaget mye ensomhet hos de psykisk utviklingshemmede. Å hindre at enkelte psyk-

isk utviklingshemmede ufrivillig blir overlatt til seg selv store deler av døgnet, er en alvorlig utfordring i arbeidet med oppfølging av ansvarsreformen. De frivillige organisasjonene mente at deres innsats var et korrektiv til økt klientifisering av de psykisk utviklingshemmede. Representanter fra kommunene vektla i enda sterkere grad betydningen av de frivilliges arbeid i forhold til dette (Jacobsen 2000 B). Både kommunene og de frivillige organisasjonene selv er klare på at det er behov for frivillig innsats i møte med de psykisk utviklingshemmede. Mange kommuner har en lang vei å gå før dette samarbeidet er tilfredsstillende utviklet.

De organisasjonene som svarte var mest fornøyd med kommunens innsats når det gjelder kulturtilbudet. Når det gjaldt de kommunale tilbudene i forhold til tilrettelegging for turer og «Idrett» og «Fritidsklubber» mente de frivillige i ca 40–50 % av tilfellene at de psykisk utviklingshem-

» Skal et samarbeid fungere godt, er det ofte nødvendig med en god koordinering.

» Det er svært varierende hvordan kommunene organiserer samarbeidet med frivillige organisasjoner.

ede hadde et «Lite tilfredsstillende tilbud» fra kommunene. Taushetsplikten kunne i enkelte tilfeller gjøre det vanskelig for de frivillige, men dette hadde ikke vært noe hyppig problem for våre informanter. Enkelte opplevde at negative holdninger eller manglende interesse fra kommunen til arbeidet de gjorde for gruppa, var hemmende. Det som inspirerer de fleste var de psykisk utviklingshemmedes respons på aktiviteten. Deres glede, tilfredshet, takknemlighet var en berikelse for de som drev arbeidet.

Oppsummering og anbefalinger

Vi vil her punktvis skissere sentrale funn og anbefalinger. Disse er basert på erfaringene vi har fått ved å gjennomgå informasjon vi har innhentet fra de frivillige organisasjonene. I kommuner med få psykisk utviklingshemmede kreves det kanskje ingen ekstra organisering. Det viktigste er at ingen faller utenfor, fordi ingen har oversikt eller ansvar.

» De frivillige organisasjonene var mest fornøyd med kommunens innsats når det gjaldt kulturtilbudet til kommunene.

Oppsummering

De frivillige organisasjoner og lag styrker den sosiale integreringen av psykisk utviklingshemmede ved å ta dem med på allmene arrangement.

De frivilliges innsats virker som en motvekt til økt «klientifisering».

Det er et stort sprik mellom kommunenes behov for hjelp fra de frivillige organisasjoner/lag og kommunenes «vilje» til å legge forholdene til rette for et slikt samarbeid.

- Det færreste kommunene har en plan eller oversikt over bruk av frivillige i arbeidet med psykisk utviklingshemmede.
- I de kommuner hvor det blir gitt kompensasjon, har dette stor betydning for det arbeidet som blir

gjort av de frivillige.

- Det er ønskelig med mer veiledning til de frivillige fra fagpersoner i kommunen.
- De frivillige organisasjoner og lag er optimistiske når det gjelder muligheter for å få rekruttert personer til å arbeide med psykisk utviklingshemmede.

- De kommunalt ansatte er pessimistiske når det gjaldt sjansene til å få rekruttert frivillige organisasjoner til dette arbeidet.

Anbefalinger

- Koordinator for psykisk utviklingshemmede i kommunen bør invitere ulike frivillige organisasjoner og lag til et strategimøte.
- Det bør lages en plan for hvordan man på en hensiktsmessig måte kan legge til rette for sosial integrering av psykisk utviklingshemmede.
- De ulike organisasjoner og lag må gi en oversikt over hvilke tiltak de kan tilby.
- Det må inngås forpliktende samarbeid mellom kommunen og de enkelte frivillige organisasjonene, for et år av gangen.
- Kommunen må kunne samarbeide med utdanningsinstitusjoner om å gi veiledning og faglig bistand.
- Ingen av de frivillige bør ta på seg omsorgsoppgaver uten å få retningslinjer i forhold til juridiske, etiske og mellommenneskelige spørsmål.
- Kommunene bør drøfte ulike former for kompensasjon til organisasjonene.

Litteraturliste

Disch, P. G. (1998): Samarbeidet mellom kommunen og lokalsamfunnets organisasjoner om integreringen av mennesker med psykisk utviklingshemming. Hovedfagsoppgave i helse- og sosialpolitikk. Universitetet i Bergen.

Dybvik, K. A. (1995): Psykisk utviklingshemmedes muligheter og begrensninger for sosial integrasjon i nærmiljøet sett på bakgrunn av ansvarsreformens intensjoner. Rapport nr. 3. Høgskolen i Østfold.

Eide, S.B., Sagatun, S. (1998): Er Den norske kirkes diakoni frivillig? I Repstad, P. (red.): Den lokale velferdsblanding. Universitetsforlaget.

Jacobsen, S.M.(2000): Kommunene og frivillige organisasjoner. I samarbeid om den sosiale integreringen av mennesker med psykisk utviklingshemming? Rapport nr. 2/00. Forskningsavdelingen, Diakonhjemmets høgskolesenter.

Jacobsen, S.M.(2000 B): Notat: datautskrifter. Kommunene og frivillige organisasjoner. Forskningsavdelingen, Diakonhjemmets høgskolesenter.

Lorentzen, H. (1994): Frivillighetens integrasjon. Universitetsforlaget.

Selle, P. (1996): Frivillige organisasjoner i nye omgjevnader. Alma Mater Forlag, Bergen.

Vetvik, E, Hem, S. M. (1994): Vertskommunene mot 1996. Status 1993 for gjennomføring av ansvarsreformen. Rapport nr. 2/94. Forskningsavdelingen, Diakonhjemmets høgskolesenter.

Vetvik, E., Hem, S. M. (1995): Økonomien og gjennomføring av ansvarsreformen i kommunene. I Romøren, T. I. (red.): HVPU- reformen i forskningens lys. Ad Notam Gyldendal.

Vetvik, E., Hem, S. M. (1995): Statlige intensjoner og kommunal praksis: Organisering, personale og frivillig innsats. I Romøren, T. I. (red.): HVPU- reformen i forskningens lys. Ad Notam Gyldendal.

Vetvik, E., Disch, P.G. (1999): Kommune og frivillig organisasjoner. Utfordringsfellesskap i den sosiale integreringen? Artikkel i SOR Rapport Utgave 5.

Wærnes, K. (1996): Integrasjon og nærmiljø. Velferdspolitiske dilemmaer i «Det norske samfunn». Allden, m.fl.

Lov av 13. Desember 1991, nr. 81: Sosialtjenesteloven.

NOU 1985: 34: Levekår for psykisk utviklingshemmede.

NOU 1988: 17: Frivillige organisasjoner.

St.meld. nr 67 (1986–87): Ansvar for tiltak og tenester for psykisk utviklingshemma

St.meld. nr. 47 (1989–90): Om gjennomføring av reformen for mennesker med psykisk utviklingshemming.

Sørbye, L.W., Grue, E.V. (2001): Mennesker med psykisk utviklingshemming. Sosial integrering – vurdert av frivillig sektor. Rapport nr. 2/00. Forskningsavdelingen, Diakonhjemmets høgskolesenter.